



SKUPNA
OBČINSKA UPRAVA
MARIBOR

—
SKUPNA SLUŽBA
CIVILNE ZAŠČITE

Cesta proletarskih brigad 21 | 2000 Maribor

E sscz@maribor.si | T 02 2201732

www.sou-maribor.si

Številka: 842-5/2024-1

Datum: 09.09.2024

**DELNI NAČRT ZIR OB NESREČI ZRAKOPLOVA
V OBČINI SVETA TROJICA V SLOVENSKIH GORICAH**

Verzija 5.0

	ORGAN	DATUM	PODPIS
Izdelal/skrbnik načrta	SOUM, Skupna služba civilne zaščite in požarnega varstva	09.09.2024	
Odobril	Poveljnik CZ Občine Sveta Trojica v Slovenskih goricah	_____	_____ Podpis odgovorne osebe
Sprejel	Župan Občine Sveta Trojica v Slovenskih goricah	_____	David KLOBASA

Kazalo vsebine

UVOD	3
1 NESREČA ZRAKOPLOVA	4
1.1 Značilnosti nesreče zrakoplova na območju Občine Sv. Trojica v Slov. goricah	4
Vrsta, oblika in značilnosti nesreče zrakoplova	4
Vzroki nastanka nesreče zrakoplova	5
1.2 Zračni promet na območju Občine Sv. Trojica v Slov. goricah	5
1.3 Javno letališče- Mednarodno letališče Edvarda Rusjana Maribor	6
1.4 Druga letališča	6
1.5 Verjetnost nastanka verižne nesreče	6
1.6 Zamisel izvedbe ZRP	6
2 OPAZOVANJE, OBVEŠČANJE IN ALARMIRANJE	9
2.1 Opazovanje	9
2.2 Obveščanje pristojnih organov in služb v Občini Sv. Trojica v Slov. goricah	9
2.3 Obveščanje javnosti	11
2.3.1 Obveščanje prebivalcev na ogroženem naseljenem območju	11
2.3.2 Obveščanje splošne javnosti	12
2.4 Alarmiranje	12
3 ZAŠČITNI UKREPI IN NALOGE ZAŠČITE, REŠEVANJA IN POMOČI	13
3.1. Ukrepi zaščite, reševanja in pomoči	13
3.1.1 Prostorski, urbanistični, gradbeni in drugi tehnični ukrepi	13
3.1.2. Radiološka, kemična in biološka zaščita	15
3.1.3. Evakuacija	16
3.1.4. Sprejem in oskrba ogroženih prebivalcev	17
3.1.5. Zaščita kulturne dediščine	18
3.2. Naloge zaščite reševanja in pomoči	18
3.2.1 Iskanje pogrešanih oseb ob nesreči zrakoplova	19
3.2.2. Prva pomoč in nujna medicinska pomoč	19
3.2.3. Gašenje in reševanje ob požarih	20
3.2.4. Reševanje ob nesreči zrakoplova na težko dostopnem predelu in naseljenem območju	21
3.2.5. Reševanje na vodi in iz vode	22
3.2.6. Pomoč ogroženim in prizadetim prebivalcem	22
3.2.7. Zagotavljanje osnovnih pogojev za življenje	23
4. RAZLAGA POJMOV IN OKRAJŠAV	24
5. DODATKI IN PRILOGE K NAČRTU	25
5.1 Dodatki in priloge	25
6. AŽURIRANJE, POPRAVKI, SPREMEMBE IN DOPOLNITVE NAČRTA ZRP OB NESREČI	26
ZRAKOPLOVA V OBČINI SV. TROJICA V SLOV. GORICAH	26

Kazalo slik

Slika 1: Diagram odziva ob nesreči zrakoplova	8
---	---

UVOD

Delni občinski načrt ob nesreči zrakoplova, verzija 5.0 je spremenjena in dopolnjena verzija delnega načrta ZiR ob nesreči zrakoplova v Občini Sv. Trojica v Slov. goricah, verzija 1, ki ga je Občina izdala v letu 2010. Občina Sv. Trojica v Slov. goricah ne spada v CTR cono letališča E. Rusjana, zato je potrebno izdelati delni načrt ZiR ob nesreči zrakoplova.

Delni občinski načrt je izdelan na podlagi regijskega načrta, verzija 5.0, Št. 8421-11/2024-8 DGZR, z dne 16.07.2024

Delni občinski načrt je izdelan na podlagi ocene ogroženosti ob nesreči zrakoplova za Občino Sv. Trojica v Slov. goricah št.843-10/2024-1, z dne 01. 08. 2024, Zakonu o varstvu pred naravnimi in drugimi nesrečami in drugih predpisih s področja varstva pred naravnimi in drugimi nesrečami ter predpisih, ki urejajo letalstvo.

Z delnim načrtom se urejajo opazovanje, obveščanje in alarmiranje, ter zaščitni ukrepi in naloge zaščite reševanja in pomoč.

Ta načrt ne ureja nalog in aktivnosti, ki jih ob letalski nesreči izvajajo organi v skladu s predpisi o zagotavljanju varnosti zračnega prometa, in področja iskanja zrakoplova. Področje iskanja zrakoplova ureja ločeni načrt.

1 NESREČA ZRAKOPLOVA

Občina Sv. Trojica v Slov. goricah je od Občine Hoče – Slivnica oddaljena cca. 35 km, kjer je mednarodno letališče Edvarda Rusjana, športno letališče Letalskega centra Maribor v Skokah. Vzletišče Čagona v občini Cerkljenjak je od Občine Sv. Trojica v Slov goricah oddaljeno cca 8 km.

Letališče Edvarda Rusjana Maribor je infrastrukturni objekt državnega pomena in je namenjeno za mednarodni zračni promet.

Obratovalec mednarodnega letališča Edvarda Rusjana je:
DRI upravljanje investicij, d. o. o. na Letališču Edvarda Rusjana Maribor.

Na letališču Edvarda Rusjana Maribor se izvaja prevoz potnikov, tovora in tudi nevarnih snovi.

Seznam letališč in vzletišč v RS, pregled letališč in vzletišč, podatki o upravljavcih mednarodnih letališč v in seznam letalskih prevoznikov v RS so vedno ažurirani in dostopni v AIP, na spletni strani AIP, seznam letalskih prevoznikov pa na spletni strani CAA.

1.1 Značilnosti nesreče zrakoplova na območju Občine Sv. Trojica v Slov. goricah

Vrsta, oblika in značilnosti nesreče zrakoplova

Nesreča zrakoplova je nesreča v zračnem prometu in spada po Zakonu o varstvu pred naravnimi in drugimi nesrečami med druge nesreče. To je nesreča, ki jo v večji meri povzroči človek s svojo dejavnostjo in ravnanjem, lahko pa nastane tudi zaradi vpliva naravne nesreče.

Za nesrečo zrakoplova je značilno, da:

- se običajno zgodi brez opozorila, nenadno in nepričakovano,
- so pogosto žrtve nesreče vsi potniki in člani posadke,
- se lahko pripeti na krajih, ki niso takoj ali zlahka dostopni,
- so lahko žrtve tudi prebivalci, če zrakoplov pade na naseljeno območje,
- drugo.

Nesreče zrakoplovov lahko delimo glede na:

- **vrsto zrakoplova:** nesreča potniškega, tovornega ali vojaškega zrakoplova,
- **kraj nesreče:**
 - nesreča zrakoplova na naseljeno območje,
 - nesreča zrakoplova na težko dostopnem terenu,
 - nesreča zrakoplova na vodnih površinah,
 - nesreča zrakoplova na območju letališča,
 - drugo,
- **posledice nesreče:**
 - žrtve,

- uničena ali poškodovana infrastruktura, stavbe in kulturna dediščina,
- vpliv na okolje,
- možnost verižnih nesreč.

Vzroki nastanka nesreče zrakoplova

Glavni vzroki nesreč zrakoplovov so predvsem:

- tehnični in drugi vzroki (napaka motorja ali konstrukcije zrakoplova, izguba nadzora nad zrakoplovom, napaka kontrole zračnega prometa, človeški in drugi dejavniki),
- naravne in druge nesreče (neugodne vremenske razmere, požar, nesreče pri prevozu nevarnega blaga, potres) in
- teroristični napadi in druge oblike množičnega nasilja.

S stališča nevarnosti nastanka nesreče zrakoplova je zaradi prometa v zračnem prostoru ogroženo celotno ozemlje Občine Sv. Trojica v Slov. goricah. Možne so nesreče manjšega in večjega obsega.

V Občini Sv. Trojica v Slov. goricah lahko nesreča zrakoplova povzroči katastrofalne posledice (padec zrakoplova):

- na naseljenem območju, kjer so poleg potnikov in članov posadke prizadeti tudi prebivalci ter poškodovani ali uničeni objekti in infrastruktura;
- na težko dostopnem terenu predvsem na območju Kozjaka, kjer je reševanje oteženo ter zaradi težjega dostopa verjetno tudi časovno zamaknjeno;
- na območju strmoglavljenja zrakoplova, ki prevaža nevarno blago in pri tem pride do nenadzorovanega uhajanja škodljivih snovi v okolje ali do požara oziroma eksplozije.

PP - 201	Ocena ogroženosti Občine Sv. Trojica v Slov. goricah zaradi nesreče zrakoplova
----------	--

1.2 Zračni promet na območju Občine Sv. Trojica v Slov. goricah

Območje Občine Sv. Trojica v Slov. goricah ne leži v CTR cone zato se ocenjuje, da je zmanjšana možnost nastanka nesreče zrakoplova. Največja nevarnost nesreče zrakoplova predstavlja padec zrakoplova med preletom območja občine.

Zračni promet je izrazito sezonski, kar pomeni, da je v poletni sezoni za 50% več prometa kot v zimski sezoni. Pri razdelitvi prometa po dnevih je treba upoštevati, da se razlikuje v poletni (največ sobota) in v zimski sezoni (največ četrtek). Povprečno velja, da je največ prometa v času med 9.00 in 12.00 UTC, sicer pa se razlikuje glede na dan v tednu in glede na premikanje ure marca in oktobra.

1.3 Javno letališče- Mednarodno letališče Edvarda Rusjana Maribor

Letališče Edvarda Rusjana Maribor leži na severovzhodu Slovenije, v Občini Hoče-Slivnica, na robu Dravskega polja, v trikotniku med mesti Maribor, Ptuj in Slovenska Bistrica. Od Sv. Trojice v Slov. goricah je oddaljeno cca. 35 km in je na območju Republike Slovenije drugo največje mednarodno letališče.

Glede na velikost in frekvenco zrakoplovov, ki pristajajo na letališču, ocenjujemo predvsem možnost nesreče manjšega obsega in tudi možnost nesreče večjega obsega.

Samo delovanje oz. aktivnosti na letališču E. R. Maribor ne predstavlja povečane nevarnosti za nesrečo zrakoplova na območju Občine Sv. Trojica v Slov. goricah.

1.4 Druga letališča

V razdalji cca 35 km od Občine Sv. Trojica v Slov. goricah se nahaja športno letališče Maribor - Letalski center Maribor, ki je namenjeno športnim aktivnostim. Letalski center Maribor uporablja asfaltno in travnato pristajalno stezo mednarodnega letališča Maribor. Pristajanje in vzletanje ponoči je možno le na asfaltno vzletno pristajalni stezi mednarodnega letališča Maribor.

Možnost nesreče športnega letala na območju Občine Sv. Trojica v Slov. goricah predstavlja večjo nevarnost. Ocenjuje se, da lahko pride do nesreče manjšega obsega.

1.5 Verjetnost nastanka verižne nesreče

Ob zrakoplovnih nesrečah po navadi pričakujemo večje število ranjenih in tudi veliko smrtnih žrtev. Število smrtnih žrtev se lahko poveča tudi zaradi možnih različnih verižnih nesreč, kot so:

- padec zrakoplova na naseljeno območje v Občini Sv. Trojica v Slov. goricah (bloki, večstanovanjske hiše) lahko povzroči poškodbe infrastrukture, požare in eksplozije;
- padec zrakoplova z nevarno snovjo, kar lahko povzroči nenadzorovano uhajanje ali odtekanje nevarnih snovi v okolje in njeno onesnaženje;
- padec zrakoplova na območju občine lahko povzroči požar, eksplozije in s tem uhajanje nevarnih snovi v okolje ter ogrozi prebivalstvo in okolje. Takšen vir nevarnosti bi bil padec zrakoplova, predvsem športnega letala na območje bencinskih servisov.

1.6 Zamisel izvedbe ZRP

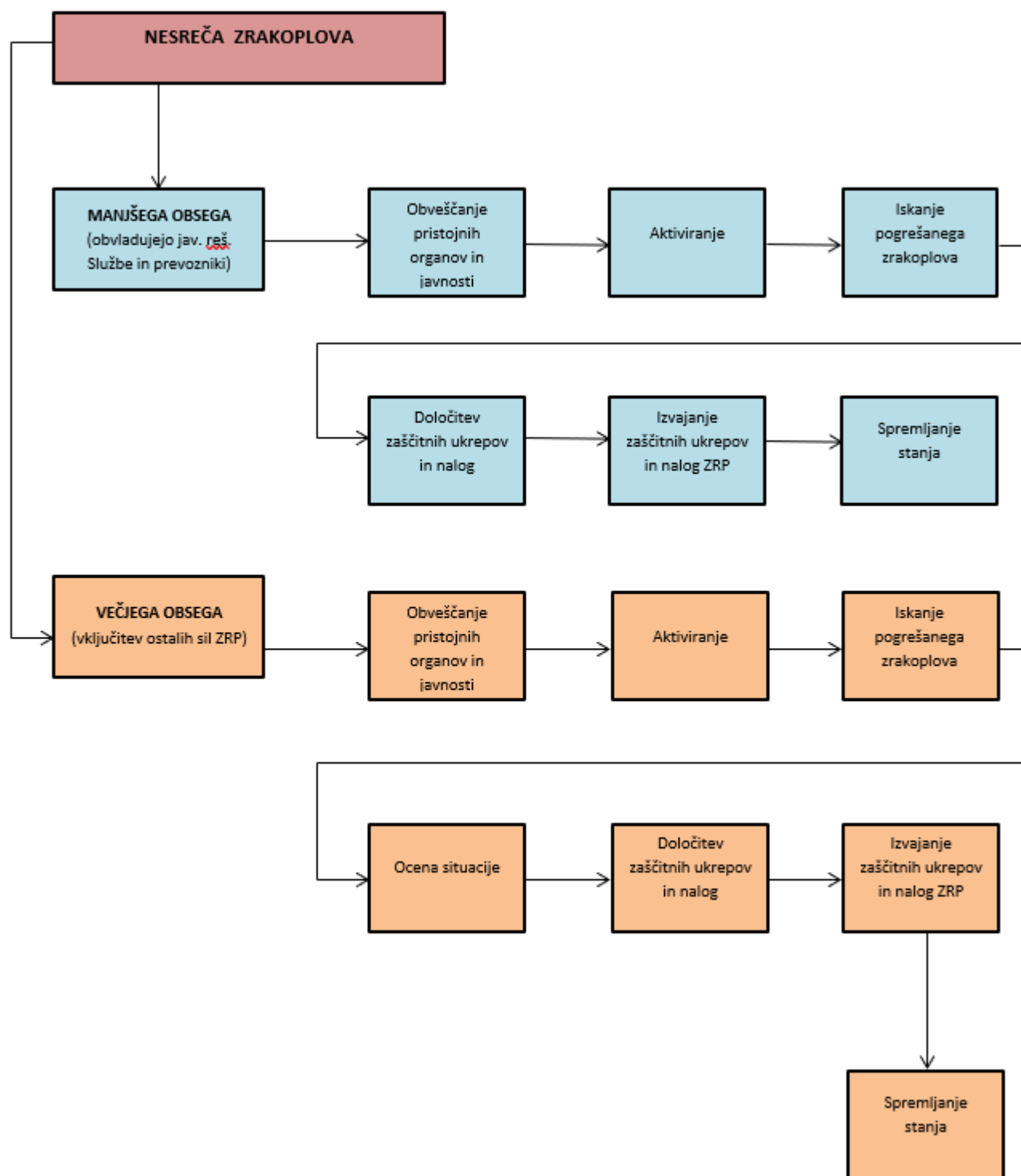
Odziv na nesrečo zrakoplova je odvisen od pričakovanih posledic oziroma posledic nesreče zrakoplova, človeških žrtev in gmotne škode.

1.6.1 Ob nesreči manjšega obsega

- pri kateri je uničen zrakoplov z vzletno maso manj kot 5700 kg ali je v nesreči umrlo oziroma se teže poškodovalo manj kot 12 oseb in okolju ne grozi večja nevarnost;
- ki jo praviloma lahko obvladujejo poklicne reševalne službe in prevoznik ter enote in službe za ZRP občine, kadar se nesreča zgodi zunaj letališča, in poleg navedenih še reševalne službe letališč, če se nesreča zgodi na enem izmed letališč ali v njegovi neposredni bližini;
- pri kateri iskanje pogrešanih oseb v skladu z Zakonom o nalogah in pooblastilih policije vodi Policija v sodelovanju s pristojnim vodjem intervencije oziroma pristojnim poveljnikom CZ;
- pri kateri se izvedejo obveščanje pristojnih organov in javnosti, ocena stanja na terenu, vzpostavitev stanja pripravljenosti za ukrepanje ter aktiviranje občinskih sil za ZRP, izvajanje zaščitnih ukrepov in nalog ter nadaljnje spremljanje dogodkov.

1.6.2 Ob nesreči večjega obsega:

- je uničen zrakoplov z vzletno maso več kot 5700 kg ali je v nesreči umrlo oziroma se teže poškodovalo 12 in več oseb ali okolju grozi večja nevarnost;
- je za nadzor in obvladovanje take nesreče treba uporabiti poleg javnih reševalnih služb in prevoznika ter občinskih sil za ZRP in poleg navedenih še službe letališča, če se nesreča zgodi na enem izmed letališč ali v njegovi neposredni bližini, tudi sile in sredstva za ZRP na ravni države;
- se takoj, ko sile in sredstva poklicnih reševalnih služb, prevoznika in občinskih enot in služb za ZRP ne zadostujejo za obvladovanje nesreče, uporabi regijski in državni načrt, torej se aktivirajo enote in službe ZRP na ravni regije in države. Hkrati z regijskim in državnim načrtom se uporabljajo tudi občinski načrti.
- iskanje pogrešanih oseb ob nesreči zrakoplova v skladu z Zakonom o nalogah in pooblastilih policije vodi Policija v sodelovanju s poveljnikom Civilne zaštite RS (CZ RS) ter drugimi državnimi organi in organizacijami. Pri reševanju lahko po potrebi sodeluje tudi SV. Policija zavaruje kraj nesreče, delo in vodenje nalog zaštite, reševanja in pomoči pa prevzame ter usklajuje poveljnik CZ RS v sodelovanju z regijskimi in občinskimi poveljniki CZ oziroma reševalnimi in drugimi službami;
- pri reševanju zrakoplova na morju sodelujejo tudi URSP in enote Policije;
- se obvestijo pristojni organi in javnosti, aktiviranje sil za ZRP pa poteka na podlagi napovedi poteka nesreče in ocene razmer ter določitve zaščitnih ukrepov in nalog.



Slika 1: Diagram odziva ob nesreči zrakoplova

2 OPAZOVANJE, OBVEŠČANJE IN ALARMIRANJE

2.1 Opazovanje

Nadzor zračnega prostora RS, ki se izvaja neprekinjeno, zagotavlja pristojna enota SV, vodenje in kontrolo zračnega prometa izvaja Javno podjetje KZPS d.o.o.

Kontrolo zračnega prometa na območju RS izvajajo pristojne službe Javno podjetje KZPS d.o.o. in sicer:

- na območju mednarodnega letališča Edvarda Rusjana Maribor je zanj zadolžena Služba letališke kontrole zračnega prometa Maribor (LKZP).

Pri izvajanju posameznih nalog nadzora zračnega prostora lahko sodelujejo, v skladu s skupnimi načrti na podlagi mednarodnih pogodb, tudi vojaški sistemi, službe in zrakoplovi zavezniških držav.

2.2 Obveščanje pristojnih organov in služb v Občini Sv. Trojica v Slov. goricah

ReCO Maribor prejme informacijo oziroma obvestilo o nesreči zrakoplova na območju občine Sv. Trojica v Slov. goricah od:

- prijavitelja oz. očividca letalske nesreče,
- letalski prevoznik,
- OKC PU Maribor (113),
- od OKZP (KZPS, d. o. o.) ali CORS.

Ob nesreči zrakoplova večjega obsega ReCO Maribor obvesti:

- poveljnika CZ Občine Sv. Trojica v Slov. goricah,
- odgovorno osebo občine, kjer se je zgodila nesreča,
- javnost (prek medijev).

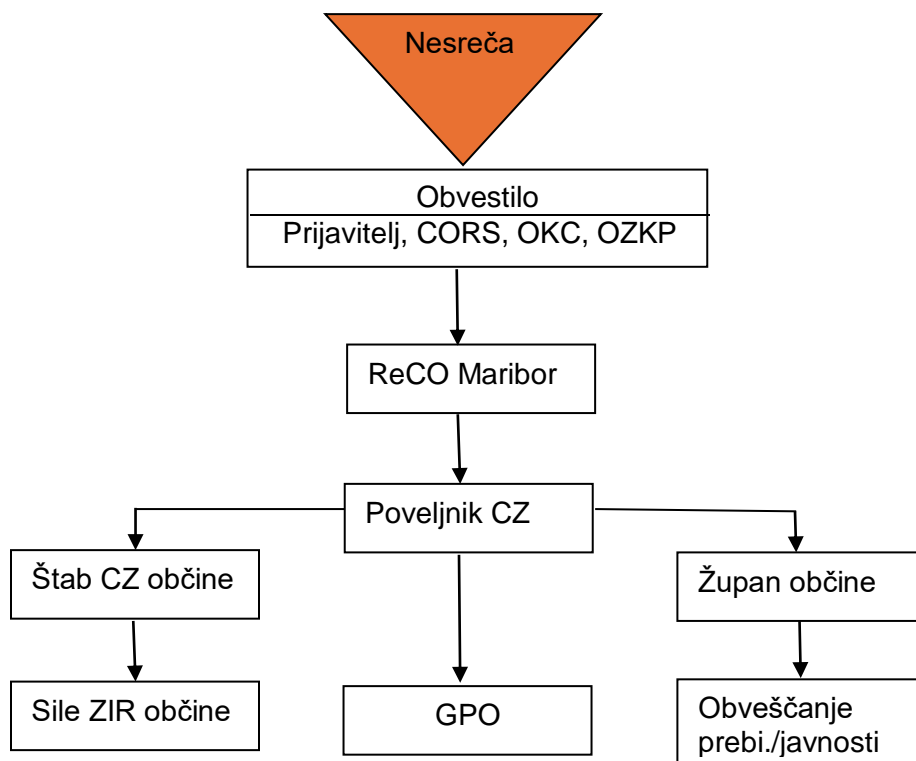
Sprotno obveščanje in izmenjava informacij, ki so pomembne za učinkovito reševanje ob nesreči zrakoplova, med vsemi, ki imajo naloge, poteka preko ReCO Maribor/CORS.

ReCO Maribor in OKC PU Maribor si med seboj izmenjujeta informacijo o dogodku.

Prvo obvestilo v primeru nesreče zrakoplova, namenjeno ReCO Maribor, mora vsebovati naslednje podatke:

- KAJ se je zgodilo (nesreča zrakoplova) (letalo, helikopter, potniško, tovorno, vojaško,...),
- KJE SE JE ZGODILO: lokacija (naseljeno območje, težko dostopen teren,
- KDAJ se je zgodilo,
- POŠKODBE OSEB,
- DOSTOP do kraja nesreče,
- OKOLIŠČINE na kraju nesreče, kaj se trenutno dogaja,
- UKREPI, ki so bili že izvedeni,
- NEVARNE SNOVI (vrsta, količina, morebitne oznake),

- potreba po pomoči,
- ali JE PRIJAVITELJ ŽE KOGA OBVEŠČAL,
- UTC času poteka dogodka,
- KDO sporoča (ime in priimek prijavitelja, ter številka).



Po prejemu obvestila o nesreči zrakoplova večjega ali manjšega obsega, ReCo Maribor obvesti:

- JZGB Maribor,
- PGD Sv. Trojica v Slov. goricah, PGD Gočova in PGD Osek
- poveljnika CZ Občine Sv. Trojica v Slov. goricah ali njegovega namestnika.

Poveljnika CZ ali njegov namestnik o nesreči zrakoplova na območju Občine Sv. Trojica v Slov. goricah obvesti župana občine.

Poveljnik CZ Občine Sv. Trojica v Slov. goricah ob nesreči zrakoplova sprotno obvešča regijskega poveljnika CZ o stanju in razmerah, sprejetih ukrepih ter poteku zaščite in reševanja.

Ob neobvladljivih razmerah lahko poveljnik CZ Sv. Trojica v Slov. goricah za pomoč zaprosi poveljnika za Vzhodno Štajersko regijo.

P - 15	Podatki o odgovornih osebah, ki se jih obvešča o nesreči
P - 1	Podatki o poveljniku, namestniku poveljnika in članih štaba civilne zaščite
P - 2	Podatki o odgovornih osebah v Občini Občine Sv. Trojica v Slov. goricah

2.3 Obveščanje javnosti

Ob nesreči zrakoplova se obveščajo:

- ogroženi prebivalci na ogroženem območju naseljenem območju.

Na občinskem nivoju je za obveščanje javnosti in komuniciranje z mediji ob nesreči zrakoplova v skladu s pooblastili pristojen poveljnik CZ Občine Sv. Trojica v Slov. goricah oz. njegov namestnik ali član štaba, ki ga poveljnik zadolži za izvedbo te naloge.

2.3.1 Obveščanje prebivalcev na ogroženem naseljenem območju

Ob nesreči večjega obsega vse informacije za javnost Štab CZ RS posreduje CORS preko ReCO Maribor Občini Sv. Trojica v Slov. goricah.

Za obveščanje prebivalcev v Občini Sv. Trojica v Slov. goricah med izvajanjem zaščite in reševanja so zadolženi:

- poveljnik CZ Občine Sv. Trojica v Slov. goricah,
- štab CZ Občine Sv. Trojica v Slov. goricah,
- župan Občine Sv. Trojica v Slov. goricah.

Poveljnik in štab CZ Občine Sv. Trojica v Slov. goricah, ki vodita in izvajata zaščito, reševanje in pomoč morata čim prej vzpostaviti neposreden stik s prebivalstvom (s pomočjo družbenih medijev in prenosom informacij »od vrat do vrat«), da dosežeta ustrezno odzivanje na njune odločitve.

Informacije za prebivalstvo morajo vsebovati predvsem naslednje podatke:

- o vplivih nesreče na prebivalstvo in okolje,
- kakšno pomoč lahko pričakujejo,
- ukrepov za omilitev nesreče,
- kako naj izvajajo osebno in vzajemno zaščito,
- kje lahko dobijo dodatne informacije.

Informacije Občina Sv. Trojica v Slov. goricah posreduje preko lokalnih javnih medijev in na druge krajevno običajne načine. Občina Sv. Trojica v Slov. goricah za dodatne informacije objavi telefonsko številko na katero bodo občani prejeli ustrezne informacije.

P - 18	Seznam medijev, ki bodo posredovali obvestilo o izvedenem alarmiranju in napotke za izvajanje zaščitnih ukrepov
--------	---

3.2 Obveščanje splošne javnosti

Za obveščanje javnosti v občini, v primeru nesreče zrakoplova, ter o izvajanju nalog ZRP iz občinske pristojnosti je odgovoren poveljnik CZ Občine Sv. Trojica v Slov. goricah oz. njegov namestnik oziroma tisti član štaba, ki je odgovoren za stike z javnostmi.

Naloge na področju obveščanja javnosti organizira in usklajuje štab CZ Občine Sv. Trojica v Slov. goricah v sodelovanju z občinsko upravo ter ob pomoči izpostave URSZR Maribor.

Ob nesreči zrakoplova na območju Občine Sv. Trojica v Slov. goricah so za takojšnje posredovanje nujnih sporočil Štaba CZ na podlagi Zakona o medijih (Ur. list RS, št. 110/06-UPB1) dolžni mediji brez odlašanja brezplačno objaviti nujna sporočila v zvezi z resno ogroženostjo življenja, zdravja ali premoženja ljudi ter kulturne dediščine in okolja.

Lokalni mediji:

- Radio Maribor,
- BKTV
- Toti radio,
- Radio Slovenske Gorice,...

Ob nesreči zrakoplova prebivalce na prizadetem območju lahko seznani tudi:

- vodja intervencije,
- poveljnik CZ Občine Sv. Trojica v Slov. goricah ali njegov namestnik,
- župan Občine Sv. Trojica v Slov. goricah.

2.4 Alarmiranje

Ob nesreči zrakoplova na naseljeno območje, ko je neposredno ogroženo življenje ali zdravje ljudi in živali, je treba prebivalce opozoriti na neposredno nevarnost z alarmiranjem v skladu z Uredbo o organizaciji in delovanju sistema opazovanja, obveščanja in alarmiranja.

Alarmiranje javnosti praviloma izvede ReCO Maribor na zahtevo:

- pristojnega vodje intervencije,
- poveljnika CZ Občine Sv. Trojica v Slov. goricah oziroma njegovega namestnika,
- župana Občine Sv. Trojica v Slov. goricah.

Operater v ReCO Maribor mora takoj po znaku za neposredno nevarnost posredovati obvestilo po radiju, televiziji oziroma na drug predviden način o vrsti nevarnosti, napotke za osebno in vzajemno zaščito in napotke za izvajanje zaščitnih ukrepov. Predvsem se ogroženim prebivalcem posreduje podatke o:

- vzroku za uporabo alarmnega znaka,
- ogroženem območju,
- napotkih za osebno in vzajemno zaščito,

- napotkih za izvajanje zaščitnih ukrepov,
- napotkih za ravnanje prebivalcev ob nesreči zrakoplova.

Napotke operaterju posreduje vodja intervencije, poveljnik CZ Občine Sv. Trojica v Slov. goricah ali njegov namestnik.

V Občini Sv. Trojica v Slov. goricah lahko pride do nesreče zrakoplova, ki prevaža nevarno blago oziroma nesreče zrakoplova, ki lahko strmoglavijo v bližini meje s sosednjo državo Avstrijo in če se v ta namen izvede opozarjanje prebivalstva z alarmnim znakom, ReCO Maribor o tem obvesti CORS, kateri mora o tem obvestiti pristojen center za obveščanje v Avstriji.

P - 18	Seznam medijev, ki bodo posredovali obvestilo o izvedenem alarmiranju in napotke za izvajanje zaščitnih ukrepov
--------	---

3 ZAŠČITNI UKREPI IN NALOGE ZAŠČITE, REŠEVANJA IN POMOČI

3.1. Ukrepi zaščite, reševanja in pomoči

Od zaščitnih ukrepov se ob nesreči zrakoplova izvajajo:

- prostorski, urbanistični, gradbeni in drugi tehnični ukrepi,
- radiološka, kemična in biološka zaščita,
- evakuacija,
- sprejem in oskrba ogroženih prebivalcev,
- zaščita kulturne dediščine.

Posebno pozornost pri izvajanju zaščitnih ukrepov je treba posvetiti invalidom in ranljivim skupinam (otroci, starejši, nosečnice in drugi).

3.1.1 Prostorski, urbanistični, gradbeni in drugi tehnični ukrepi

Ob nesreči zrakoplova večjega obsega, ki se lahko zgodi kjerkoli, na gosto naseljenem območju ali težko dostopnem terenu, občina in organizacije, ki gospodarijo s cestno, elektroenergetsko ter drugo infrastrukturo, izvajajo naslednje ukrepe:

- določitev in ureditev lokacij za postavitve zasilnih prebivališč,
- določitev in ureditev lokacij za začasno skladiščenje ruševin ter drugih odpadkov,
- določitev in ureditev lokacij oziroma objektov za zbiranje ter začasno skladiščenje nevarnih snovi,
- določitev lokacij za shranjevanje trupel do pokopa,
- ustavitve prometa po cestah,
- vzpostavitev komunikacij in določitev obhodnih poti.

Občina v svojih prostorskih aktih določi lokacije, ki se ob naravni ali drugi nesreči lahko uporabijo za ureditev začasnih skladišč ruševin in drugih odpadkov (parkirišče ob postajališču za avtodome ob lokalni cesti LC 203111), lokacije za postavitve začasnih prebivališč (igrišče OŠ Sv. Trojica v

Slov. goricah ter pred gasilskimi domovi), ter lokacije oziroma objekte za začasno skladiščenje nevarnih snovi in kontaminiranega materiala. Pri tem je treba upoštevati varnost lokacije, topografske značilnosti, velikost uporabne površine, okoljske razmere (čistost okolja, podnebne razmere itn.), sestavo tal, vegetacijo, dostopnost, oskrbo z vodo, bližino infrastrukture (komunala, energetika in promet), oddaljenost od obstoječih družbenih in gospodarskih objektov, oddaljenost od zavarovanih in posebno občutljivih območij, možnosti zavarovanja območja ter urejene pravice do rabe zemljišča.

NALOGE UKREPI	IZVAJALCEV / IZVAJALCI	PRILOGA
Izselitev prebivalcev iz neuporabnih objektov in nevarnih območij	Občani, služba za podporo, PGD	Načrt evakuacije, seznam PGD
Rušenje neuporabnih objektov in delov objektov (dimniki, ostrešje,...)	Kristina Postružnik s.p..	seznam gradbenih podjetij
Sanacija oz. ojačitev delno poškodovanih objektov	Komunala Slovenske gorice d.o.o.	seznam gradbenih podjetij
Odstranitev ruševin, ureditev odvozov ter lokacij začasnih odlagališč	Božo Fras s.p.	seznam gradbenih podjetij, seznam odlagališč
Določitev lokacij in postavitev zasilnih bivališč	Štab CZ Občine Sv. Trojica v Slov. goricah	Seznam lokacij - objektov začasne namestitve, služba za podporo štabu CZ Občine Sv. Trojica v Slov. goricah
Zaščita objektov in naprav, ki so nujno potrebni za opravljanje življenjsko pomembnih dejavnosti (oskrba z vodo, ceste, elektrika, telekomunikacija, zdravstvo)	Pomgrad, Mariborski vodovod, Saubermacher, Komunalno podjetje Ptuj, GVO, Elektro Maribor, Zdravstvena ambulanta, lastniki	Seznam odgovornih oseb
Ocena škode	Komisije za ocenjevanje škode	Seznam članov komisij
Začasna namestitve mrtvih oseb	Pogrebno podjetje Almaja d.o.o.	

Vrsta odpadkov je odvisna od tovora, ki ga zrakoplov prevaža.

Pri ravnanju z nevarnimi odpadki in RKB-kontaminiranimi predmeti (kot je npr. zaščitna oprema, uporabljena ob nesreči zrakoplova) je treba upoštevati veljavno zakonodajo.

Štab CZ Občine Sv. Trojica v Slov. goricah in javne gospodarske službe in druga podjetja morajo ob nesreči zrakoplova začeti izvajati operativne zaščitne ukrepe.

P – 3	Pregled sil za zaščito, reševanje in pomoč
P – 4	Podatki o organih, službah in enotah CZ Občine Sv. Trojica v Slov. goricah
P – 10	Pregled gradbenih organizacij
P – 21	Pregled objektov, kjer je možna začasna nastanitev ogroženih prebivalcev in njihove zmogljivosti, ter lokacije primerne za postavitev zasilnih prebivališč
P – 22	Pregled organizacij, ki zagotavljajo prehrano
P – 24	Pregled enot, služb in drugih operativnih sestavov društev in drugih nevladnih organizacij, ki sodelujejo pri reševanju
P – 25	Pregled humanitarnih(človekoljubnih) organizacij, ki sodelujejo pri oskrbi prebivalcev
P – 31	Pregled kulturne dediščine

P - 33	Seznam članov komisije za ocenjevanje škode
D - 16	Vzorec zapisnika o poškodovanosti gradbenih objektov in infrastrukture

3.1.2. Radiološka, kemična in biološka zaščita

Ob nesreči zrakoplova obstaja nevarnost, da zaradi poškodbe zrakoplova lahko pride do nenadzorovanega izpusta nevarnih snovi v okolje, zato je treba na celotnem prizadetem območju poostri nadzor nad nevarnim blagom in ravnanjem z njim.

Naloge enot, ki izvajajo RKB-zaščitne ukrepe ob nesreči zrakoplova, ki je prevažalo nevarno blago:

- izvidovanje nevarnega blaga v okolju (detekcija, identifikacija, dozimetrija in enostavnejše analize),
- ugotavljanje in označevanje meja kontaminiranih območij,
- ugotavljanje prenehanja radiološke, kemične in biološke nevarnosti,
- jemanje vzorcev za analize in preiskave,
- usmerjanje, usklajevanje in izvajanje zaščitnih ukrepov,
- izvajanje dekontaminacije ljudi in opreme.

Ukrepe ob nesreči zrakoplova, pri kateri so prisotne nevarne snovi, izvajajo GEŠP poklicna gasilska enota JZ GB Maribor in enote regijske ter občinske enote CZ.

Za detekcijo in identifikacijo kemičnih, bioloških ali drugih virov ogrožanja ob nesrečah deluje regijska enota CZ za izvidovanje in mobilna enota z ekološkim laboratorijem (MEEL).

Vodja intervencije ali poveljnik CZ Občine Sv. Trojica v Slov. goricah aktivira mobilno enoto z ekološkim laboratorijem (MEEL) pri Nacionalnem laboratoriju za zdravje, okolje in hrano, OE Maribor, ki lahko sodeluje s SV in njenimi zmogljivostmi. Analize, ki jih na terenu ni mogoče opravljati, izvajajo po potrebi pooblašene organizacije, ki so opremljene z laboratoriji za najzahtevnejše kemične, biološke in radiološke preiskave.

Dekontaminacijo izvajajo enote za dekontaminacijo. Na območju Občine Sv. Trojica v Slov. goricah je za dekontaminacijo pristojen JZ GB Maribor.

Radiološko, biološko in kemično dekontaminacijo ob nesreči zrakoplova lahko izvajajo tudi enote JRKBO SV.

Ob nesreči zrakoplova, ko so zaradi nevarnega blaga ogrožene podtalnica in kmetijske, gozdne ter vodne površine, ReCO Maribor o tem dogodku obvesti tudi pristojne inšpekcijske službe, ki jih sicer obvešča ob nesreči z nevarnimi snovmi.

Če pride do kontaminacije širšega območja Občine Sv. Trojica v Slov. goricah, kot verižna nesreča zrakoplova, se izvajajo zaščitni ukrepi v skladu z občinskim načrtom zaščite in reševanja ob Jedrski oziroma Radiološki nesreči. Poveljnik CZ Občine Sv. Trojica v Slov. goricah za pomoč zaprosi

poveljnika za VŠR, le ta aktivira regijski načrt zaščite in reševanja ob nesreči z nevarnimi snovmi ali načrt zaščite in reševanja ob jedrski nesreči.

3.1.3. Evakuacija

Ob nesreči zrakoplova se evakuacija izvaja, če pride do padca zrakoplova na naseljeno območje Občine Sv. Trojica v Slov. goricah ali so zaradi večjega požara oziroma nenadzorovanega uhajanja nevarnih snovi v okolje ogrožena življenja ljudi in živali, premoženje in kulturna dediščina.

Evakuacijo prebivalcev iz naselij, ki se nahajajo na ogroženem območju načrtuje in izvaja Štab CZ Občine Sv. Trojica v Slov. goricah, na podlagi podatkov, ki jih posreduje letalska družba in prevoznik nevarnega blaga, odredi pa jo župan Občine Sv. Trojica v Slov. goricah oziroma poveljnik CZ Občine Sv. Trojica v Slov. goricah, v nujnih primerih pa tudi vodja intervencije.

Poveljnik CZ ali vodja intervencije ima pravico in dolžnost, da med vodenjem ZRP odredi tudi umik ljudi, živali in premoženja iz ogroženih objektov in z območij. Umik lahko odredi le, če ne more drugače zavarovati ljudi in premoženja ter zagotoviti izvajanja ZRP, in sme trajati le toliko časa, kolikor je to nujno.

Evakuacija je umik ljudi z ogroženega območja. Na območjih, kjer je evakuacija odredjena, se morajo prebivalci preseliti v določen kraj v času in na način, kot je določil župan Občine Sv. Trojica v Slov. goricah, poveljnik CZ na predlog vodje intervencije. Evakuacija se izvaja praviloma z lastnimi (osebnimi) vozili. Prevozna sredstva za posebne kategorije prebivalstva priskrbijo lokalna PGD in Osnovna šola Sv. Trojica v Slov. goricah.

Evakuacijo lahko odredi župan oziroma poveljnik CZ Občine Sv. Trojica v Slov. goricah ali vodja intervencije. Operativno jo vodi štab CZ občine s pomočjo enot CZ, PGD ter pripadnikov ZRP, pripadnikov Policijske postaje Lenart.

Obvestila o izvajanju evakuacije bodo posredovana preko sredstev javnega obveščanja in letakov na terenu. V obvestilih bodo navedena naselja, katerih prebivalci se bodo morali evakuirati, našteje bodo evakuacijske poti, po katerih se bo izvajala evakuacija in evakuacijska sprejemališča, kjer bo zagotovljen sprejem evakuiranih prebivalcev. Evakuacija se bo izvajala z lastnimi prevoznimi sredstvi, za prebivalce, ki nimajo lastnih prevoznih sredstev bo prevoz organizirala CZ, ki bo poskrbela tudi za osebe, ki potrebujejo pomoč ob evakuaciji.

P – 20		Pregled sprejemališč za evakuirane prebivalce v Občini Sv. Trojica v Slov. goricah
P - 21		Pregled objektov, kjer je možna začasna nastanitev ogroženih prebivalcev in njihove zmogljivosti, ter lokacije primerne za postavitve zasilnih prebivališč

3.1.4. Sprejem in oskrba ogroženih prebivalcev

Prebivalcem, ki zaradi posledic nesreče ne morejo ostati doma in so ostali brez sredstev za preživljanje, morajo občine zagotoviti zatočišče ter oskrbo z najnujnejšimi življenjskimi potrebščinami.

Sprejem in oskrba ogroženih ter prizadetih prebivalcev obsegata:

- evidentiranje ogroženih prebivalcev,
- urejanje sprejemališč,
- urejanje začasnih prebivališč (če je le mogoče, se prebivalci namestijo v zidane objekte oziroma bivalnike),
- nastanitev prebivalstva,
- oskrbo z najnujnejšimi življenjskimi potrebščinami, torej s pitno vodo, hrano, obleko, električno energijo, nujno zdravstveno oskrbo, psihološko pomočjo, obveščanjem in izobraževanjem šoloobveznih otrok,
- zbiranje in razdeljevanje humanitarne pomoči.

Sprejem in oskrbo ogroženih prebivalcev organizira občina, izvaja pa jo občinska javna služba v sodelovanju z drugimi organizacijami. Pri izvajanju tega ukrepa sodeluje tudi enota CZ (nastanitveni centri) in prostovoljne humanitarne ter druge organizacije.

Če potrebe po nastanitvi in oskrbi ogroženih prebivalcev presegajo možnosti občine, pri tem pomaga regija oziroma država.

Nastanitev se izvede v primerne objekte, kjer so zagotovljeni osnovni pogoji za življenje (ogrevanje, voda, elektrika, sanitarije). V ta namen se običajno uporabijo športni objekti (dvorane), šolske telovadnice, počitniške zmogljivosti izven sezone in drugi za to primerni objekti.

Za nastanitev evakuiranih prebivalcev z ogroženega območja poskrbi Občina Sv. Trojica v Slov. goricah v sodelovanju z štabom CZ, ki tudi izvede evakuacijo. Nastanitev evakuiranih prebivalcev z ogroženih območij občine je možna na neogroženih območjih v zaledju občine, konkretno območje bo zaradi nepredvidljivosti lokacije nesreče lahko določeno po nastali nesreči.

Nastanitev se izvede v primerne objekte, kjer so zagotovljeni osnovni pogoji za življenje (ogrevanje, voda, elektrika, sanitarije). V ta namen se v Občini Sv. Trojica v Slov. goricah uporabijo telovadnica oz. prostori osnovne šole, vrtca in in turistične nastanitve. Štab CZ Sv. Trojica v Slov. goricah za pomoč nastanitve zaprosi sosednjo občino Lenart v Slov. goricah.

Nastanitev in oskrba ogroženih ter prizadetih prebivalcev se izvaja po presoji (v primerih, ko prebivalci zaradi ogroženosti življenja morajo zapustiti domove) obsega:

- urejanje začasnih prebivališč,
- nastanitev prebivalcev,
- oskrbo z najnujnejšimi življenjskimi potrebščinami.

Služba CZ za podporo s pomočjo enote Rdeči križ, KORK Sv. Trojica v Slov. goricah, Slovenska Karitas in druge človekoljubne organizacije, CSD Maribor, enota Lenart ter občani v okviru sosedske pomoči zagotovi osnovne življenjske potrebščine in prehrano.

	Slov. goricah
P – 21	Pregled objektov, kjer je možna začasna nastanitev ogroženih prebivalcev in njihove zmogljivosti, ter lokacije primerne za postavitev zasilnih prebivališč
P – 22	Pregled organizacij, ki zagotavljajo prehrano
P – 23	Pregled lokacij načrtovanih za potrebe zaščite in reševanja v občinskih prostorskih aktih
P – 24	Pregled enot, služb in drugih operativnih sestavov društev in drugih nevladnih organizacij, ki sodelujejo pri reševanju
P – 25	Pregled humanitarnih(človekoljubnih) organizacij, ki sodelujejo pri oskrbi prebivalcev
D - 11	Zaščitni ukrepi, Sprejem in oskrba ogroženih prebivalcev - priporočilo

3.1.5. Zaščita kulturne dediščine

Ob nesreči zrakoplova v Občini Sv. Trojica v Slov. goricah obstaja tudi možnost, da ob nesreči lahko pride do poškodbe kulturne dediščine. Čeprav je verjetnost zelo mala, ta možnost ni izključena.

Trško jedro s cerkvijo največji spomenik kulturne dediščine, ki je lahko ob nesreči zrakoplova ogrožen. Ostali objekti kulturne dediščine so zapisane prilogi P - 31

Zaščita kulturne dediščine obsega ukrepe in aktivnosti, ki se izvedejo neposredno ob nesreči ter tik po njej.

Ukrepe reševanja kulturne dediščine ob nesreči zrakoplova izvajajo lastniki in uporabniki oziroma upravljavci kulturne dediščine. Pri tem jim pomagajo pristojne strokovne ustanove, občina in država. Neposredno po nesreči mora pristojna javna služba Zavoda za varstvo kulturne dediščine Slovenije (ZVKDS), OE Maribor, pridobiti podatke glede stanja kulturne dediščine, ki je bila ob nesreči zrakoplova poškodovana, ter v sodelovanju z lastniki in upravljavci dediščine tudi dokumentirati poškodbe. V nadaljevanju se pristojni konservator odloči glede takojšnjih zaščitnih ukrepov, ki so potrebni, da ne bi prišlo še do dodatne škode ali uničenja kulturne dediščine. Nujne zaščitne ukrepe po navodilih pristojnega konservatorja izvedejo lastniki ali upravljavci dediščine. Če lastnik ali upravljavec ne zmore sam izvesti nujnih zaščitnih ukrepov, pri tem lahko sodelujejo tudi sile za zaščito in reševanje (pripadniki Civilne zaščite, gasilske enote ter druge sile za zaščito in reševanje).

P -31	Pregled kulturne dediščine
-------	----------------------------

3.2. Naloge zaščite reševanja in pomoči

Ob zrakoplovu v sili oziroma nesreči zrakoplova se izvajajo naslednje naloge ZRP:

- po potrebi vključitev v iskanje pogrešanih oseb,
- prva pomoč in nujna medicinska pomoč,
- gašenje in reševanje ob požarih,
- reševanje iz ruševin,
- reševanje na vodi in iz vode,
- pomoč ogroženim in prizadetim prebivalcem,

- zagotavljanje osnovnih pogojev za življenje.

Podrobneje se naloge ZRP razdelajo v občinskih načrtih zaščite in reševanja ob nesreči zrakoplova oziroma v posameznih delih občinskih načrtov zaščite in reševanja ob nesreči zrakoplova, v kolikor občina ne izdeluje načrta v celoti.

3.2.1 Iskanje pogrešanih oseb ob nesreči zrakoplova

Iskanje pogrešanih oseb ob nesreči zrakoplova vodi Policija, sodelujejo pa tudi sile ZRP v Občini Sv. Trojica v Slov. goricah:

- gorska reševalna služba (društvo GRS Maribor), ki išče in poizveduje za pogrešanimi v primeru nesreče zrakoplova v gorskem svetu,
- podvodna reševalna služba (regijska tehnično reševalna enota - ekipa za reševanje na in iz vode CZ ter SPZ - Podvodna reševalna služba Maribor, Potapljaško društvo Maribor - enota za reševanje iz ter na vodi), ki išče pogrešane in rešuje ponesrečene ob nesreči zrakoplova na vodnih površinah,
- enote reševalcev z reševalnimi psi (ZRPS - regijska enota - Štajerska), katerih naloga je iskanje in reševanje pogrešanih oseb ter nudenje pomoči preživelim,
- poizvedovalna služba RK (KORK Sv. Trojica v Slov. goricah), ki poizveduje za izginulimi oziroma pogrešanimi osebami, prenaša družinska sporočila in navezuje stike s svojci, sodeluje pri združevanju družin, evakuacijah ter vodi registre razseljenih oseb in evakuirancev in
- prostovoljci PGD na območju občine, GZ Lenart v Slov. goricah

Delovanje sil za ZRP ob iskanju ali nesreči zrakoplova v skladu z načelom postopnosti uporabe sil za ZRP usklajuje Poveljnik CZ Občine Sv. Trojica v Slov. goricah. Glede na oceno posledic nesreče Poveljnik CZ Občine Sv. Trojica v Slov. goricah odloča o obsegu in vrsti sil za ZRP, ki jih bo vključil ob iskanju ali nesreči zrakoplova.

3.2.2. Prva pomoč in nujna medicinska pomoč

Ranjenim in poškodovanim ob nesreči zrakoplova na kraju nesreče pomagajo službe NMP, ki prve pridejo na kraj nesreče. Službam NMP pomagajo prostovoljne enote PGD na območju Občine Sv. Trojica v Slov. goricah in druge ekipe sil za ZRP, ki prenesejo poškodovane do mesta za zdravstveno oskrbo (MZO), ki naj bo na območju, od koder je mogoč nadaljnji prevoz do zdravstvene oskrbe.

V okviru prve in NMP se v MZO izvajajo:

- najnujnejša zdravstvena oskrba, triaža in priprava preživelih za prevoz v zdravstvene ustanove,
- prva psihološka pomoč,
- registracija udeležencev v nesreči in identifikacija oseb,
- komunikacije (povezava z informacijskim centrom, če je vzpostavljen).

NMP ob nesreči zrakoplova izvajajo službe NMP, organizirane na primarni in sekundarni ravni zdravstvene dejavnosti, v skladu s smernicami za delovanje sistema NMP ob množičnih nesrečah.

Predbolnišnični del ukrepov sistema NMP v množičnih nesrečah obsega štiri temeljne sklope:

- aktivnosti na poti do kraja nesreče,
- prihod na kraj nesreče,
- organizacijo službe NMP na kraju nesreče,
- prevoz pacientov.

Ukrepanje na bolnišnični ravni temelji na pripravljenem načrtu delovanja UKC Maribor ob množični nesreči.

Ukrepi so prilagojeni organizaciji in prostoru posamezne bolnišnice ter obsegajo:

- aktiviranje in vodenje bolnišnice ob množičnih nesrečah, sprejem in registracijo pacientov,
- triažo in reorganizacijo bolnišnice ter prostorov (primarno in bolnišnično oskrbo pacientov),
- tehnično, materialno in logistično podporo,
- sodelovanje z mediji in zagotavljanje varnosti.

Reševanje ob letalski nesreči, v kateri so prisotne zdravju škodljive oz. strupene kemikalije, zahteva poseben protokol, ki je bil sprejet leta 2019. V ta namen so bile izdane Smernice za ukrepanje v KBRJ-nesrečah in so dostopne na spletni strani ministrstva, pristojnega za zdravje.

Kadar je potreben prenos poškodovanih z vroče cone na prostor za dekontaminacijo ali prostor za zdravstveno oskrbo, jih lahko prenašajo samo ustrezno usposobljene in opremljene ekipe.

Ob nesreči z več žrtvami se po potrebi poleg rednih služb ministrstva, pristojnega za notranje zadeve, ki opravljajo identifikacijo oseb, aktivira tudi enota za identifikacijo oseb pri Inštitutu za sodno medicino pri Medicinski fakulteti.

P - 28	Pregled splošnih in specialističnih bolnišnic
D - 6	Navodilo za izvajanje psihološke pomoči

3.2.3. Gašenje in reševanje ob požarih

Naloge gašenja požarov in reševanja na zrakoplovu ali letališču skladno z načrtom zaščite in reševanja upravljalca letališča izvajajo:

- gasilska služba upravljalca letališča E.R. Maribor, ki je usposobljena za gašenje in reševanje iz posameznih tipov zrakoplovov,
- gasilska enota širšega pomena JZ GB Maribor,
- gasilske enote pristojnih gasilskih društev (GZ Lenart v Slov. goricah) in
- po potrebi druge enote sosednjih gasilskih društev.

Gasilske enote izvajajo naslednje naloge:

- gašenje požarov in reševanje ob požarih in eksplozijah,
- reševanje ukleščenih in blokiranih potnikov,

- pomoč pri prenosu ponesrečenecv s kraja nesreče in s težje dostopnih predelov,
- pomoč pri pripravi ponesrečenih za prevoz,
- druge splošne reševalne naloge.

Organiziranje in vodenje gasilskih enot vodijo in usmerjajo vodje gasilskih intervencij. Za gašenje in reševanje na težko dostopnem terenu se lahko sile in sredstva za reševanje (reševalci, gasilci in druga intervencijska vozila) do kraja nesreče prepeljejo s helikopterji policije ali SV.

Prav tako se lahko za gašenje požara na težko dostopnem in gozdnatem območju uporabijo posebej za to opremljeni helikopterji Slovenske vojske.

V primeru, ko ob padcu zrakoplova pride do požara in to obvestilo prispe v ReCO Maribor, ta takoj o tem obvesti Letališče Edvarda Rusjana Maribor, in njegovo gasilsko službo. Če je nesreča v tri kilometrskem radiju Letališča Edvarda Rusjana Maribor in presega zmožnosti gasilske službe Letališča Edvarda Rusjana Maribor vodja intervencije preko ReCO Maribor zahteva dodatne sile. Po potrebi enote JZ GB MB, in enote PGD sosednjih društev.

Vodja intervencije sil za ZRP mora pri izvajanju nalog gašenja in reševanja ob požarih, kakor tudi pri ostalih zaščitnih ukrepih in nalogah ob nesreči vojaškega zrakoplova reševalce opozoriti na možnost prevoza streliva in sprožitve katapultnega sedeža.

3.2.4. Reševanje ob nesreči zrakoplova na težko dostopnem predelu in naseljenem območju

Ob nesreči zrakoplova na težko dostopnem predelu ali ob nesreči zrakoplova na naseljeno območje se za reševanje ponesrečenih aktivirajo naslednje sile za ZRP:

- gorska reševalna služba (GRS Maribor),
- enota za tehnično reševanje CZ,
- enote reševalcev z reševalnimi psi (ZRPS - regijska enota Štajerska),
- enota za hitre reševalne intervencije,
- gasilske enote (GEŠP JZ GB Maribor),
- Prostovoljna gasilska društva (PGD Sv. Trojica v Slov. goricah, PGD Osek, PGD Gočova in GZ Lenart v slov. goricah),
- ZPS (podvodna reševalna služba), Potapljaško društvo Maribor.

Ob nesreči zrakoplova na težko dostopnem terenu se lahko za prevoz opreme za tehnično reševanje uporabijo helikopterji Policije in SV.

Tehnično reševanje obsega:

- iskanje zasutih ljudi,
- reševanje ljudi in premoženja iz ogroženih ter poškodovanih objektov,
- odstranitev ovir na cestah, urejanje zasilnih poti in prehodov ter pomoč pri popravilu komunalne infrastrukture in odpravljanju drugih nujnih posledic ob nesreči zrakoplova,
- urejanje lokacij za začasno nastanitev ogroženih prebivalcev.

Vodja intervencije organizira reševanje ponesrečenih iz poškodovanega zrakoplova, umik ranjenih, preživelih in mrtvih s kraja nesreče ter iskanje utopljenecv oziroma pogrešanih.

Intervencija se konča, ko ni več neposredne nevarnosti za življenje in zdravje ljudi.

Pri opravljanju navedenih nalog je prepovedano:

- dotikati se in premikati razbitine, ruševine ter druge vsebine zrakoplova brez predhodnega dovoljenja komisije za preiskovanje nesreče zrakoplova in ustreznega dokumentiranja,
- spreminjati kraj nesreče in brisati sledi nesreče.

Gasilske enote sodelujejo pri različnih oblikah reševanja iz ruševin:

- reševanje ukleščenih in blokiranih potnikov,
- pomoč pri prenosu ponesrečencev s kraja nesreče in težje dostopnih predelov,
- pomoč pri pripravi ponesrečenih za prevoz,
- druge splošne reševalne naloge.

3.2.5. Reševanje na vodi in iz vode

V Občini Sv. Trojica v Slov. goricah iskanje pogrešanih in reševanje ponesrečenih na vodi in iz vode ter sodelovanje pri opravljanju nujnih zaščitnih in drugih del zaradi preprečitve in ublažitve posledic nesreče izvajajo, skladno s predpisi in svojimi aktivnostmi, naslednje enote:

- ZPS, Podvodna reševalna služba Maribor, Potapljaško društvo Maribor,
- regijska tehnično reševalna enota - ekipa za reševanje na in iz vode,
- gasilska enota širšega pomena JZ GB Maribor,
- enote prostovoljnih gasilskih društev, ki imajo za to usposobljene reševalce,
- CZ s tem, da se reševanje izvaja usklajeno med različnimi reševalnimi službami in enotami.

3.2.6. Pomoč ogroženim in prizadetim prebivalcem

Štab CZ Občine Sv. Trojica v Slov. goricah v sodelovanju z zdravstveno službo, Policijo, socialno službo, RKS, prevajalsko službo in drugimi organi. Posreduje prve informacije o nesreči in njenih posledicah ter objavi telefonsko številko, na kateri lahko prebivalci in svojci domnevnih žrtev dobijo informacije o nesreči.

Štab CZ za VŠR posreduje informacije o nesreči, daje napotke prebivalcem na prizadetem območju, zbira, obdeluje in posreduje podatke o mrtvih in poškodovanih.

Na ravni regije se ne organizira posebni informacijski center, se pa v delo štaba vključijo različni strokovnjaki (psihologi, duhovniki, prevajalci).

3.2.7. Zagotavljanje osnovnih pogojev za življenje

Ko so vzpostavljeni osnovni pogoji za življenje ob nesreči, so izpolnjeni pogoji za preklic odrejenih zaščitnih ukrepov.

Zagotavljanje osnovnih pogojev za življenje ob nesreči zrakoplova obsega:

- nujno zdravstveno oskrbo ponesrečencev in odstranitev trupel ter drugih ljudi in živali na ogroženem območju,
- nastanitev in oskrba ogroženih prebivalcev s pitno vodo, hrano, zdravili in drugimi osnovnimi potrebščinami,
- zagotovitev nujnih prometnih povezav,
- zaščito kulturne dediščine.

Občina uporabi rešitve iz obstoječih načrtov v katerih ima podrobno opredeljeno izvajanje, sodelovanje različnih javnih služb, zavodov in organizacij pri zagotavljanju osnovnih pogojev za življenje.

Za opravljanje nalog na področju zagotavljanja osnovnih pogojev za življenje skrbijo javne službe in druge organizacije s področja infrastrukture ter pristojni poveljnik CZ občine.

Sklep o preklicu izvajanja zaščitnih ukrepov in nalog na ravni regije sprejme poveljnik CZ Občine Sv. Trojica v Slov. goricah na podlagi sklepa poveljnika CZ.

4. RAZLAGA POJMOV IN OKRAJŠAV

Pojmi in okrajšave, ki se uporabljajo v načrtu so:

CORS	Center za obveščanje Republike Slovenije
CNKZP	Center za nadzor kontrole zračnega prometa
CTR	Nadzorovana cona letališča
CZ	Civilna zaščita
CZ RS	Civilna zaščita Republike Slovenije
D	Dodatek načrta
GJS	Gasilska javna služba
GS	Gospodarski subjekt
GEŠP	Gasilska enota širšega pomena
GRS	Gorsko reševala služba Maribor
IATA	Mednarodno združenje letalskih prevoznikov (International AirTransport Association)
ICAO	Mednarodna organizacija civilnega letalstva (International Civil Aviation Organization)
JZGB	Javni zavod gasilska brigada Maribor
KZPS	Kontrola zračnega prometa Slovenije d.o.o.
MZI	Ministrstvo za infrastrukturo
NMP	Nujna medicinska pomoč
OŠCZ	Občinski štab za Civilno zaščito Občine Sv. Trojica v Slov. goricah
KORK	Krajevna organizacija rdečega križa
OKC PU	Operativno-komunikacijski center policijske uprave
OKZP	Območna kontrola zračnega prometa
OŠZC	Občinski štab Civilne zaščite
PN	Priloge načrta
PMP	Prva medicinska pomoč
PP	Prva pomoč
PCZ	Poveljnik civilne zaščite Občine Sv. Trojica v Slov. goricah
PGD	Prostovoljno gasilsko društvo
ReŠCZ	Republiški štab civilne zaščite
ReCO	Regijski center za obveščanje Maribor
RepS	Društvo za reševalne pse Maribor
RS	Republika Slovenija
RKS	Rdeči križ Slovenije
SV	Slovenska Vojska
ŠCZ	Štab Civilne zaščite
URSZR	Uprava RS za zaščito in reševanje
ZiR	Zaščite in reševanja
ZRP	Zaščita, reševanje in pomoč
ZU	Zaščitni ukrepi
UKC	Univerzitetni klinični center

5. DODATKI IN PRILOGE K NAČRTU

5.1 Dodatki in priloge

Dodatki:

Skupni dodatki	Posebni dodatki	Vsebina
D – 6		Navodilo za izvajanje psihološke pomoči
D - 11		Zaščitni ukrepi, Sprejem in oskrba ogroženih prebivalcev - priporočilo
D – 16		Vzorec zapisnika o poškodovanosti gradbenih objektov in infrastrukture
	PD – 204	Operativni načrt delovanja gasilskih enot JZGB in PGD na območju Občine Sv. Trojica v Slov. goricah

Priloge:

SKUPNA PRILOGA	POSEBNA PRILOGA	VSEBINA - PODATKI
P – 1		Podatki o poveljniku, namestniku poveljnika in članih štaba civilne zaščite
P – 2		Podatki o odgovornih osebah v Občini Občine Sv. Trojica v Slov. goricah
P – 3		Pregled sil za zaščito, reševanje in pomoč
P – 4		Podatki o organih, službah in enotah CZ Občine Sv. Trojica v Slov. goricah
P – 5		Seznam zbirališč sil za zaščito, reševanje in pomoč Občine Sv. Trojica v Slov. goricah
P – 10		Pregled gradbenih organizacij
P – 15		Podatki o odgovornih osebah, ki se jih obvešča o nesreči
P – 18		Seznam medijev, ki bodo posredovali obvestilo o izvedenem alarmiranju in napotke za izvajanje zaščitnih ukrepov
P – 20		Pregled sprejemališč za evakuirane prebivalce v Občini Sv. Trojica v Slov. goricah
P – 21		Pregled objektov, kjer je možna začasna nastanitev ogroženih prebivalcev in njihove zmogljivosti, ter lokacije primerne za postavitve zasilnih prebivališč
P – 22		Pregled organizacij, ki zagotavljajo prehrano
P - 23		Pregled lokacij načrtovanih za potrebe zaščite in reševanja v občinskih prostorskih aktih
P – 24		Pregled enot, služb in drugih operativnih sestavov društev in drugih nevladnih organizacij, ki sodelujejo pri reševanju
P - 25		Pregled humanitarnih(človekoljubnih) organizacij, ki sodelujejo pri oskrbi prebivalcev
P – 28		Pregled splošnih in specialističnih bolnišnic
P – 31		Pregled kulturne dediščine
P – 32		Vzorec sklepa o aktiviranju sil ZIR- Občini Občine Sv. Trojica v Slov. goricah
P – 33		Vzorec odredbe o aktiviranju ali in sredstev Občini Sv. Trojica v Slov. goricah
	PP – 201	Ocena ogroženosti Občine Sv. Trojica v Slov. goricah zaradi nesreče zrakoplova

**6. AŽURIRANJE, POPRAVKI, SPREMEMBE IN DOPOLNITVE NAČRTA ZRP OB NESREČI
ZRAKOPLOVA V OBČINI SV. TROJICA V SLOV. GORICAH**

Zap. št.	Datum nastanka dokumenta	Datum dopolnitve/ažuriranja	Datum spreminjanja	Podpis
2.				
3.				
4.				
5.				
6.				
7.				
8.				
9.				